



## **OPIS PRZEDMIOTU ZAMÓWIENIA**

**Ochrona muraw kserotermicznych w rezerwach przyrody  
„Kwidzyńskie Ostnice” i „Biała Góra” w 2025 roku**

**Zamówienie dotyczy trzech zadań:**

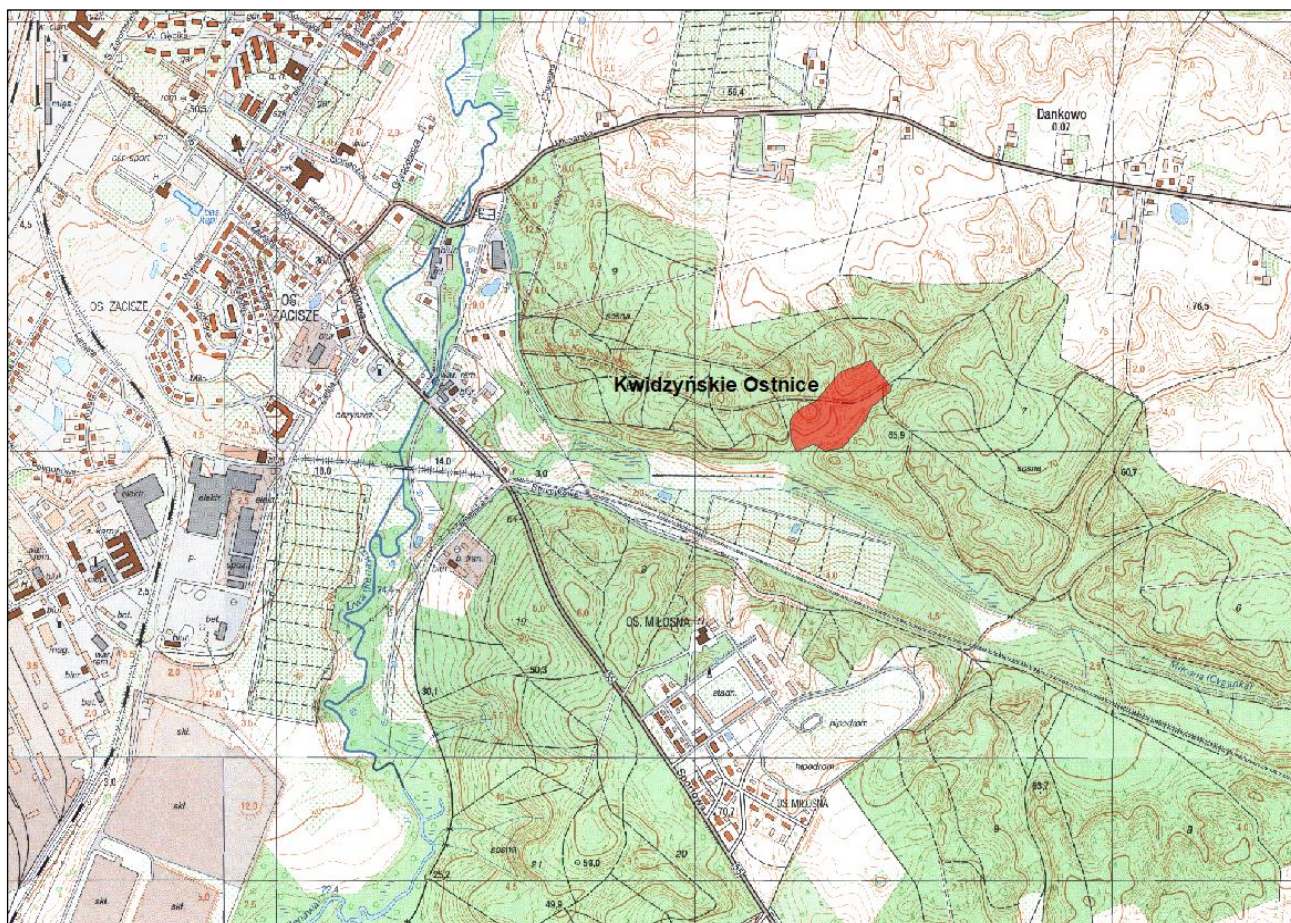
- 1. Zadanie I Przeprowadzenie wypasu zwierząt na murawach kserotermicznych i wykoszenie gatunków ekspansywnych w rezerwacie przyrody „Kwidzyńskie Ostnice”.**
- 2. Zadanie II Przeprowadzenie wypasu zwierząt na murawach kserotermicznych i wykoszenie gatunków ekspansywnych w rezerwacie przyrody „Biała Góra”.**
- 3. Zadanie III Przechowanie sprzętu do wypasu.**

## **Zadanie I**

**Przeprowadzenie wypasu zwierząt na murawach kserotermicznych i wykoszenie gatunków ekspansywnych w rezerwacie przyrody „Kwidzyńskie Ostnice”.**

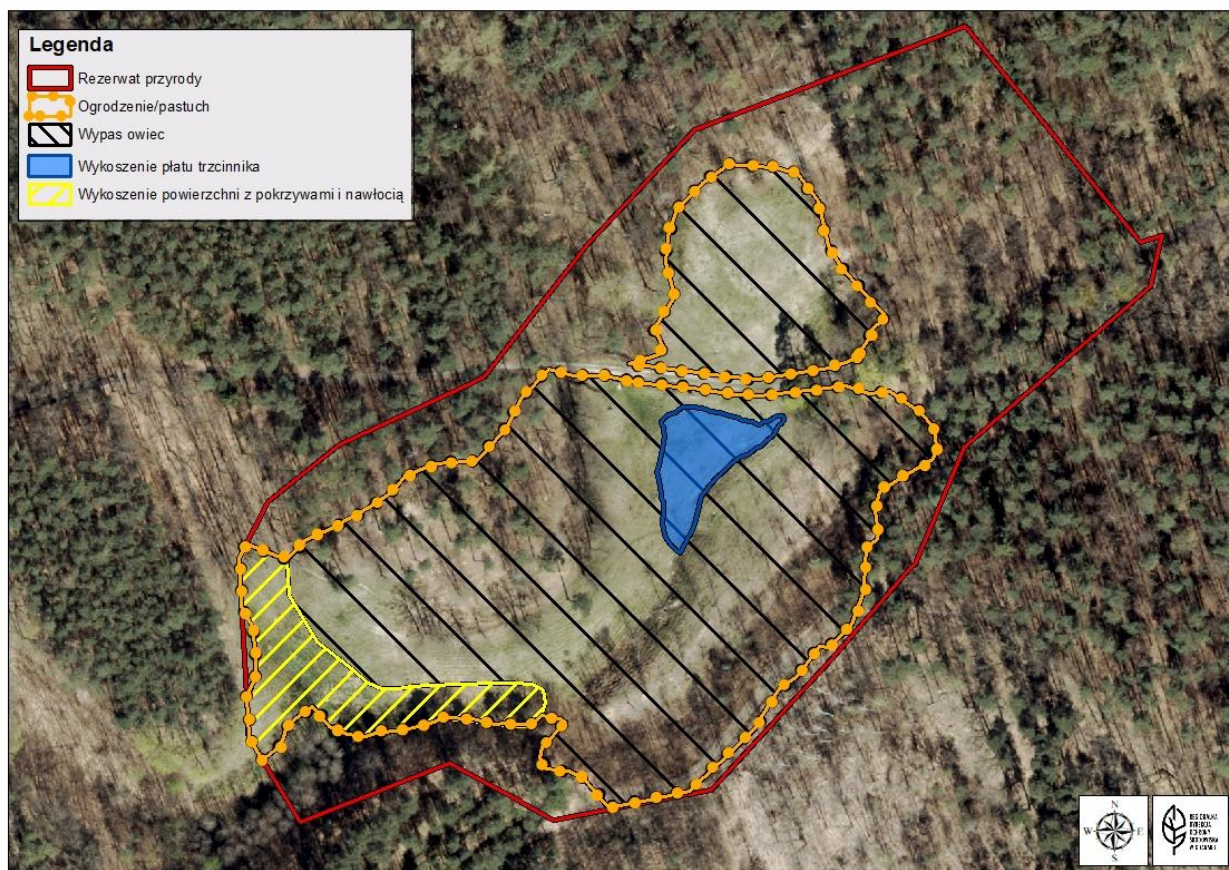
### **1. Lokalizacja**

**Rezerwat „Kwidzyńskie Ostnice”** zlokalizowany jest w województwie pomorskim, w obrębie miasta Kwidzyn, dz. ewid. nr 2/1, na terenie Lasów Państwowych w zarządzie Nadleśnictwa Kwidzyn. Położenie rezerwatu przedstawia zamieszczona ryc. 1. Dokładną lokalizację powierzchni objętych działaniami ochronnymi wskazuje ryc. 2, a w terenie wskaże ją Zamawiający.



Ryc. 1 Położenie rezerwatu „Kwidzyńskie Ostnice”





Ryc. 2 Lokalizacja powierzchni objętych działaniami ochronnymi.

2. **Cel prac** - zachowanie i odtworzenie muraw kserotermicznych w rezerwacie przyrody.

3. **Termin**  
od 15 czerwca do 5 września 2025 r.

#### 4. Harmonogram prac

Etap prac	Zadanie		Termin realizacji w 2025 roku
I	1.	Wykoszenie płatu trzcinnika – ok. 0,06 ha.	15 - 30 czerwca
	2.	Wykoszenie powierzchni z pokrzywami i nawłocią (złocze w południowo-zachodniej części rezerwatu) – ok. 0,15 ha.	15 - 30 czerwca
II	3.	Przewiezienie infrastruktury z miejsca przechowywania <sup>1)</sup> (zagroda i namiot, 2 bramy, pastuch elektryczny wraz z akcesoriami, fladry) do rezerwatu „Kwidzyńskie Ostnice” i montaż infrastruktury do wypasu owiec.	19 - 21 lipca
	4.	Wygrózenie wewnątrz powierzchni wypasanych płątów, które nie będą dostępne dla owiec (są to powierzchnie, na których została posadzona ostnica oraz najlepiej zachowany fragmenty muraw). Dokładną lokalizację tych płątów wskaże Zamawiający.	19 - 21 lipca
	5.	Przewiezienie ok. 35 owiec (i ewentualnie 2-3 kóz) od hodowcy do rezerwatu i rozpoczęcie wypasu.	21 lipca

<sup>1)</sup> Infrastruktura jest przechowywana w Kwidzynie oraz we wsi Baldram (około 7 km od rezerwatu).

	6.	Przeprowadzenie wypasu.	21 lipca – 21 sierpnia
	7.	Przewiezenie 10-15 owiec z rezerwatu „Kwidzyńskie Ostnice” do rezerwatu „Biała Góra”, pozostałe owce należy przewieźć do hodowcy.	21 sierpnia
	8.	Rozbiórka infrastruktury wypasowej i przewiezenie jednej bramy, zagrody i namiotu do miejsca przechowywania, do rezerwatu „Kwidzyńskie Ostnice” należy zawieźć drugą bramę i pastuch (z akcesoriami).	21 - 22 sierpnia
	9.	Wykoszenie „niedojadów” (wg potrzeb określonych po wypasie) <u>oraz odrośli drzew i krzewów</u> , w tym również odrośli oraz nawłoci z powierzchni, które nie były wypasane (płatów z posadzoną ostnicą oraz najlepiej zachowanych fragmentów muraw).	do 30 sierpnia
III	10.	Sporządzenie i przesłanie Zamawiającemu raportów z przebiegu zadania: 1) 5 raportów z wypasu 2) raport końcowy dotyczący całości zrealizowanych zdań oraz sprzętu przewiezonego do miejsca przechowywania.	1) po każdym tygodniu wypasu; 2) do 5 września.

## 5. Opis zadań

- 1) **Wykoszenie płatu trzcinnika** (fot. 1) na powierzchni ok. 0,06 ha, zebranie biomasy i jej utylizacja poza granicami rezerwatu.
- 2) **Wykoszenie powierzchni z pokrzywami i nawłocią** (zbocze w zachodniej części rezerwatu oraz obniżeniu terenu w dolinie dawnego ciek) na łącznej powierzchni ok. 0,15 ha, zebranie biomasy i jej utylizacja poza granicami rezerwatu.
- 3) **Przywiezienie infrastruktury wypasowej:** 2 bram, pastucha elektrycznego (z akcesoriami niezbędnymi do jego funkcjonowania), agregatu prądotwórczego, zagrody, stelażu do namiotu i namiotu z miejsca przechowywania (ok. 7 km od rezerwatu).

Powierzchnia przeznaczona do wypasu zwierząt składa się z dwóch części oddzielonych leśną drogą (ryc. 2, fot. 2). Każda część rezerwatu musi być odrębnie ogrodzona. Przebieg ogrodzenia wyznaczają słupy, które pozostają na miejscu również po wypasie. Przed wypasem należy sprawdzić, czy słupy są odpowiednio wkopane, nie chwieją się, nie są połamane.

### Montaż infrastruktury do wypasu:

- pastucha elektrycznego (na drewnianych słupach, które są już wkopane i wyznaczają granicę dwóch powierzchni do wypasu). Część południową należy dodatkowo przedzielić pastuchem elektrycznym na 2-3 kwatery i prowadzić wypas zwierząt kolejno na wyznaczonych kwaterach,
- dwóch metalowych bram o długości ok. 3 m (w ogrodzeniu obu części powierzchni wypasanych), które po jednoczesnym otwarciu utworzą korytarz, którym można przeprowadzać zwierzęta pomiędzy pastwiskami,
- drewnianej zagrody dla zwierząt (składającej się z 16 paneli o wymiarach 100x150 cm, 17 słupów oraz dwuskrzydłowych wrót) - w południowej części rezerwatu, w miejscu wskazanym przez Zamawiającego,
- składanego metalowego stelażu do namiotu (o wymiarach ok. 4x5x2,5m),
- namiotu nakrywającego stelaż;
- montaż powinien być zakończony w dniu poprzedzającym wprowadzenie zwierząt do rezerwatu i w tym samym dniu należy rozpocząć strzeżenie rezerwatu i pobudowanej w nim infrastruktury;

- Zamawiający nie zapewnia akumulatorów. Wykonawca powinien dysponować urządzeniami o napięciu 9-12 V.

Ogrodzenie należy zamontować w sposób zapewniający bezpieczeństwo wypasnym zwierzętom. Pomiędzy podłożem, a najniższą linką ogrodzenia nie może być przestrzeni, przez którą mogą przejść drapieżniki (psy, wilki). Nad górną krawędzią pastucha (siatki) należy dodatkowo zamontować linkę (pod napięciem), która zabezpieczy zwierzęta (pomiędzy górną krawędzią siatki, a linką nie może być większa odległość niż 15-20 cm). Dodatkowym zabezpieczeniem będą fladry, które należy zawiesić na wysokości górnej linki.

- 4) Na każdej z powierzchni zostanie wyznaczony przez Zamawiającego niewielki fragment, który nie będzie wypasany. Płaty te powinny być **odrębnie wyгородzone pastuchem** (są to fragmenty z nasadzoną ostnicą, która musi być chroniona przed owcami oraz fragmenty, na których należy dopuścić do całego cyklu wegetacji).
- 5) **Dowóz około 35 owiec** (optymalnie wrzosówek lub świniarek) oraz 2-3 kóz (fakultatywnie) wypożyczonych od hodowcy do miejsca wypasu. Teren przeznaczony do wypasu obejmuje strome i mocno nasłonecznione zbocza, należy więc brać pod uwagę rasy zwierząt, które są odporne na trudne warunki terenowe. Po przywiezieniu owiec do rezerwatu należy je umieścić w zagrodzie na czas aklimatyzacji (wg potrzeb); w tym okresie należy zapewnić im wodę i paszę. Wypas należy prowadzić kolejno na wyznaczonych kwaterach. Długość wypasu na poszczególnych kwaterach powinna zależeć od efektów wypasu, czyli stopnia zgryzienia roślinności przez owce. Nie dopuszczać do gromadzenia się zwierząt w jednym miejscu. Wyjątkiem jest płat trzcinnika, gdzie gromadzenie się zwierząt (wydeptywanie, zgryzanie) będzie ograniczało rozwój tego niepożądanego gatunku. Dla zwiększenia efektu należy w tym miejscu ustawić lizawkę z solą dla zwierząt.
- 6) **Przeprowadzenie wypasu** na powierzchni objętej zamówieniem przez okres 33 dni; dopilnowanie, aby zwierzęta nie gromadziły się w zagrodzie (poza nocą), ani nie skupiały się w wybranych przez siebie miejscach rezerwatu.

#### **Opieka nad zwierzętami:**

- nadzór nad zwierzętami przez cały okres wypasu, przez całą dobę (1 osoba);
  - zapewnienie stałego dostępu do świeżej wody i pokarmu (na pastwisku) oraz schronienia (zagrody) w okresie niekorzystnych warunków meteorologicznych lub zagrożenia zewnętrznego (zagroda i namiot znajdują się w obrębie pastwiska); w przypadku braku możliwości skorzystania z pastwiska, np. długotrwałego deszczu - zapewnienie dostawy paszy. Pasza nie może być składowana w obrębie muraw, a po zakończeniu wypasu musi być w całości usunięta z rezerwatu;
  - zapewnienie bezpieczeństwa wypasnym zwierzętom poprzez **przynajmniej dwukrotną w ciągu doby kontrolę funkcjonowania ogrodzenia (pastucha elektrycznego) oraz zagrody i namiotu**; w tym również wykaszanie roślinności pod ogrodzeniem;
  - kontrola stanu zdrowotnego i liczby zwierząt, w razie potrzeby - zapewnienie opieki weterynaryjnej.
- 7) **Przewiezienie 10-15 owiec z rezerwatu „Kwidzyńskie Ostnice” do rezerwatu „Biała Góra”,** pozostałe owce należy przewieźć do hodowcy.
  - 8) **Demontaż infrastruktury wypasowej:** dwóch bram, zagrody dla zwierząt, namiotu (ze stelażem), pastucha elektrycznego z akcesoriami, transport infrastruktury wypasowej do rezerwatu „Biała Góra” oraz do miejsca przechowywania (zadanie III).
  - 9) **Wykoszenie „niedojadów”, czyli roślinności niezgryzionej przez zwierzęta i wywiezienie uzyskanej biomasy** poza obręb rezerwatu. Należy wykosić roślinność zielną, której nie zjadły owce (pokrzywy, nawłocie, trzcinnik) oraz wszystkie odrośla drzew i krzewów, które znajdują się



w obrębie pastwisk. Nawłocie należy wycinać przed dojrzaniem nasion. Odrośla drzew i krzewów należy wycinać jak najniżej powierzchni gruntu, co ograniczy powstawanie nowych. Wycinę odrośli i nawłoci można wykonywać w trakcie trwania wypasu, pozostałe niedojady wykosić - po zakończeniu wypasu, w okresie 7 dni od opuszczenia pastwisk przez zwierzęta. Odrośla i nawłocie należy również wyciąć z powierzchni, na której nie odbywał się wypas (tj. na wygradzonych płatach).

- 10) **Przedstawianie Zamawiającemu raportów** z wykonanej usługi (zawierających informacje o przebiegu wypasu, efektach oraz zaistniałych problemach) w każdym tygodniu prowadzonych działań (raport powinien być przesłany do Zamawiającego najpóźniej do dwóch dni po zakończeniu każdego tygodnia wypasu) oraz raport końcowy (po wykoszeniu niedojadów) podsumowujący przeprowadzony wypas oraz zawierający szczegółową informację na temat infrastruktury wypasowej (rodzaju i ilości sprzętu oraz miejscu jego złożenia/przewiezienia). Komplet raportów będzie podstawą odbioru prac.



Fot. 1  
Powierzchnia  
zdominowana  
przez trzcinnik  
piaskowy.



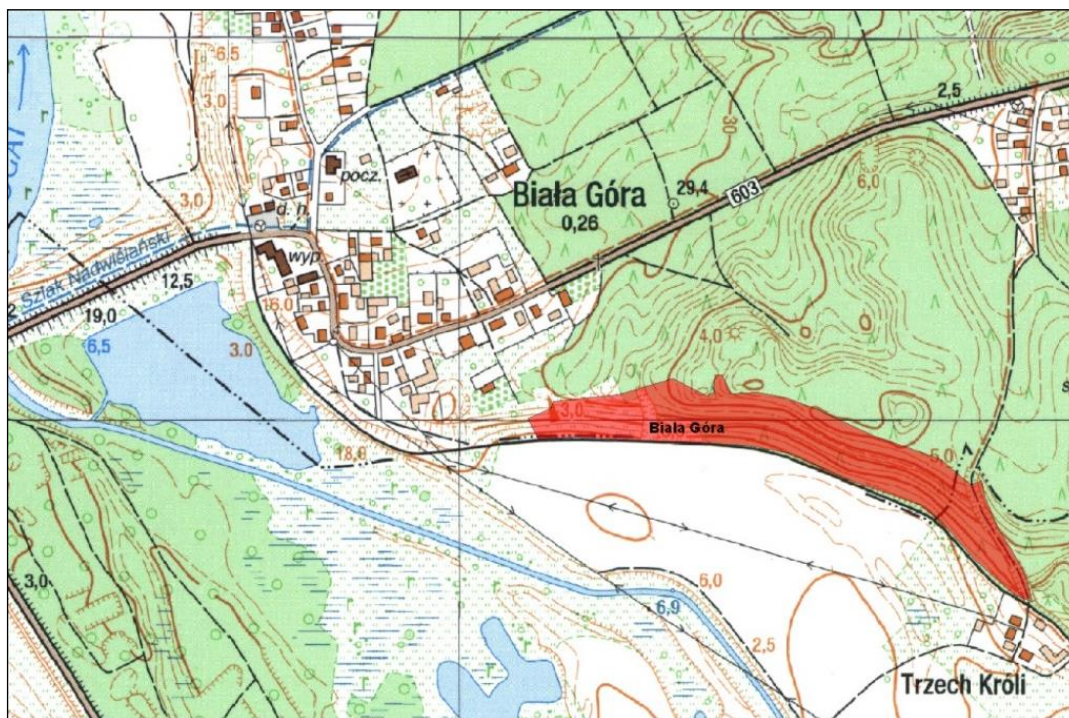
Fot. 2  
Widok na  
rezerwat od  
strony  
południowej.  
Widoczna na  
zdjęciu tablica  
zlokalizowana  
jest przy drodze  
przecinającej  
rezerwat.



## Zadanie II Przeprowadzenie wypasu zwierząt na murawach kserotermicznych i wykoszenie gatunków ekspansywnych w rezerwacie przyrody „Biała Góra”

### 1. Lokalizacja

**Rezerwat „Biała Góra”** położony jest w województwie pomorskim, w gminie Sztum, w miejscowości Biała Góra, około 9 km na zachód od Sztumu. Lokalizację rezerwatu przedstawiają zamieszczone ryciny (ryc. 3 i 4). Działania ochronne będą wykonywane na wybranych powierzchniach w obrębie całego rezerwatu (dz. ewid. nr 123/3) oraz we wschodniej części działki nr 200 (w otulinie rezerwatu). Lokalizację powierzchni objętych działaniami wskazuje ryc. 5, a w terenie wskaże ją Zamawiający.

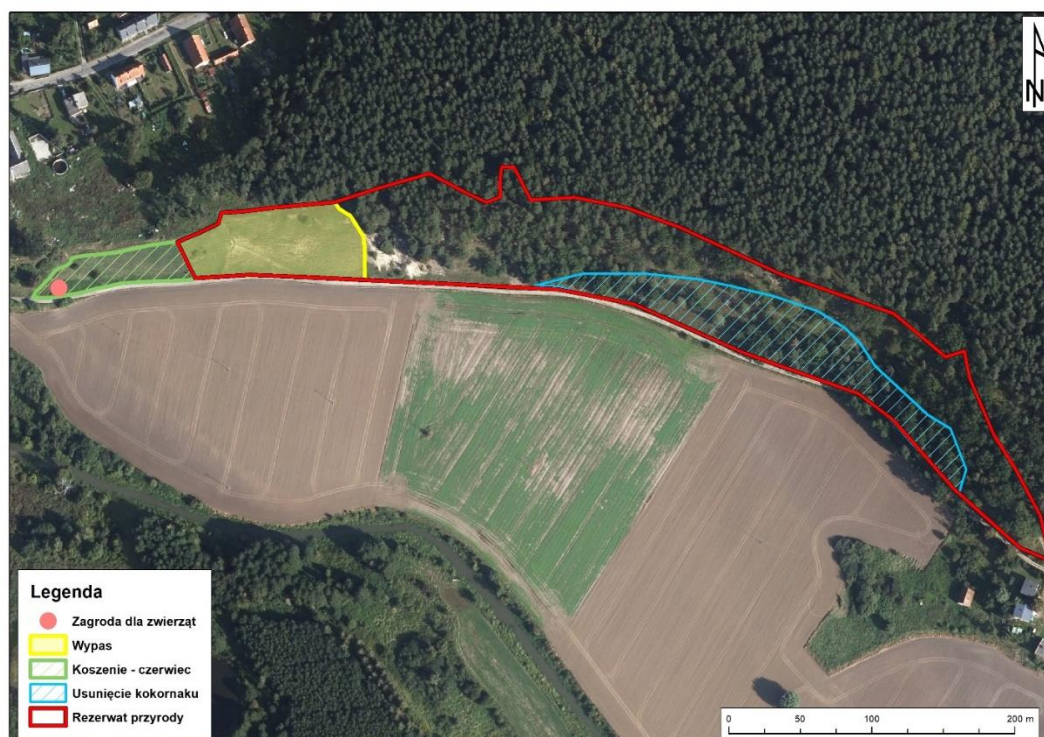


Ryc. 3 Lokalizacja rezerwatu „Biała Góra”



Ryc. 4 Lokalizacja rezerwatu „Biała Góra”





Ryc. 5 Lokalizacja powierzchni objętych działaniami ochronnymi.

2. **Cel prac** - zachowanie muraw ciepłolubnych i kserotermicznych oraz ograniczenie ekspansji kokornaku *Aristolochia clematitis* i innych gatunków ekspansywnych.
3. **Termin** od 15 czerwca do 5 września 2025 r.
4. **Harmonogram prac**

Etap prac	Zadanie		Termin realizacji w 2024 r.
I	1.	1) Wykoszenie powierzchni z roślinnością ruderalną na siedlisku muraw, powierzchnia 0,2 ha; 2) zbiór wyciętej biomasy i utylizacja we własnym zakresie. Biomase należy zebrać i usunąć w ciągu 3 dni od wykoszenia.	15 - 30 czerwca
	2.	1) Wykoszenie płątów zdominowanych przez kokornak (fragment płątu w obrębie lasu) i wyrwanie (wykoszenie) pojedynczych osobników z powierzchni muraw; Łączna powierzchnia ok. 1 ha; 2) po koszeniu należy zebrać biomasę w ciągu 5 dni od jej skoszenia, wynieść z rezerwatu i zutylizować we własnym zakresie (w rezerwacie nie mogą pozostać rośliny z nasionami).	15 - 30 czerwca oraz 4 tygodnie po zakończeniu pierwszego koszenia
II	3.	Przewiezienie infrastruktury z miejsca przechowywania (zagroda, stelaż do namiotu, namiot) oraz z rezerwatu „Kwidzyńskie Ostrnice” (jedna brama,	20 -21 sierpnia



		pastuch elektryczny wraz z akcesoriami) do rezerwatu „Biała Góra” i budowa infrastruktury do wypasu owiec.	
	4.	Przewiezienie ok. 10-15 owiec z rezerwatu „Kwidzyńskie Ostrnice” do rezerwatu „Biała Góra” i rozpoczęcie wypasu.	21 sierpnia
	5.	Przeprowadzenie wypasu.	21 sierpnia – 30 sierpnia
	6.	Przewiezienie owiec z rezerwatu „Biała Góra” do hodowcy.	30 sierpnia
	7.	Rozbiórka infrastruktury wypasowej i przewiezienie całego sprzętu (1 bramy, pastucha z akcesoriami, zagrody, stelażu do namiotu i namiotu do miejsca przechowywania ( <b>zadanie III</b> ))	31 sierpnia – 1 września
III	8.	Sporządzenie i przesłanie Zamawiającemu raportu dotyczącego całości zrealizowanych zadań oraz informacji na temat rodzaju i ilości infrastruktury przewiezionej do miejsca przechowywania.	Do 5 września.

## 5. Opis zadań

- 1) **Wykoszenie roślinności ruderalnej na siedlisku muraw** na powierzchni ok. 0,2 ha, przed dojrzewaniem nasion. Całą biomasę należy zebrać w ciągu 3 dni od wykoszenia i zutylizować.
- 2) **Wykoszenie powierzchni z kokornakiem** (fot. 4). W obrębie tej powierzchni występują płyty całkowicie zdominowane przez kokornak oraz murawy z wkraczającym kokornakiem (występuje tam pojedynczo lub w mniejszych grupach). Na całej powierzchni należy usunąć wszystkie osobniki kokornaku (wykosić jak najniżej powierzchni gruntu, a pojedyncze osobniki - wyrwać), następnie zebrać i zutylizować poza granicami rezerwatu. Prace należy wykonać w dwóch terminach w odstępie 4 tygodni.

**Uwaga** – kokornak jest rośliną trującą i należy zachować ostrożność (nie dotykać ust i oczu w trakcie wycinki i zbioru pokosu, nie pozostawiać w miejscach dostępnych dla zwierząt). Ze względu na szkodliwe olejki eteryczne, które zawiera kokornak, prace zaleca się wykonywać w dni pochmurne i chłodne (lub w godzinach porannych i wieczornych).

- 3) **Transport infrastruktury wypasowej** z miejsca przechowywania (zagroda, stelaż do namiotu i namiot) oraz z rezerwatu „Kwidzyńskie Ostrnice” (pastuch elektryczny wraz z akcesoriami, jedna brama, agregat prądotwórczy).

### **Montaż infrastruktury do wypasu:**

- pastucha elektrycznego z akcesoriami - granice wyznaczają drewniane słupy obecne w rezerwacie oraz siatka leśna zamontowana od strony północnej. Na odcinku łączącym miejsce posadowienia zagrody z pastwiskiem należy część ogrodzenia rozpiąć wyłącznie na słupkach plastikowych (będących elementem pastucha). Przed rozpoczęciem wypasu należy dokonać oględzin siatki leśnej i naprawić ew. uszkodzenia. Na drewnianych słupach oraz w miejscach, w których brakuje siatki leśnej należy rozpiąć pastuch elektryczny. Powierzchnię do wypasu należy podzielić na 2 kwatery oddzielone pastuchem,
- metalowej bramy pastwiskowej o długości ok. 3 m,
- drewnianej zagrody dla zwierząt,
- składanego metalowego stelażu do namiotu (o wymiarach ok. 4x5x2,5m),
- namiotu nakrywającego stelaż.

Montaż powinien być zakończony w dniu poprzedzającym wprowadzenie zwierząt do rezerwatu i w tym samym dniu należy rozpocząć strzeżenie rezerwatu i postawionej w nim infrastruktury.

Ogrodzenie należy zamontować w sposób zapewniający bezpieczeństwo wypasanim zwierzętom. Pomiędzy podłożem, a najniższą linką ogrodzenia nie może być przestrzeni, przez którą mogą przejść drapieżniki (psy, wilki). Nad górną krawędzią pastucha (siatki) należy dodatkowo zamontować linkę (pod napięciem), która dodatkowo zabezpieczy zwierzęta (pomiędzy górną krawędzią siatki, a linką nie może być większa odległość niż 15-20 cm. Dodatkowo należy zawiesić fladry – na wysokości górnej linki.

**Zapewnienie dostawy wody dla zwierząt** - w ilościach niezbędnych dla zapewnienia dobrostanu zwierząt oraz przynajmniej dwóch poidel dla zwierząt (1 poidło – w zagrodzie, 2 – na aktualnie wypasanej kwaterze).

- 4) **Przewiezienie z rezerwatu „Kwidzyńskie Ostnice” około 10-15 owiec** (optymalnie wrzosówek lub świniarek) do miejsca wypasu, tj. rezerwatu „Biała Góra”. Teren przeznaczony do wypasu obejmuje strome i mocno nasłonecznione zbocza, należy więc brać pod uwagę rasy zwierząt, które są odporne na trudne warunki terenowe.
- 5) **Wypas zwierząt** należy zapewnić na całej powierzchni wskazanej do wypasu, tj. około 0,55 ha przez okres 10 dni. Należy dopilnować, aby zwierzęta nie gromadziły się w zagrodzie, ani nie skupiały w wybranych przez siebie miejscach rezerwatu. Wypas zwierząt należy prowadzić kolejno na dwóch wyznaczonych kwaterach. Długość wypasu na poszczególnych kwaterach powinna zależeć od efektów wypasu, czyli stopnia zgryzienia roślinności przez owce. Nie wolno dopuszczać do gromadzenia się zwierząt w jednym miejscu (może to doprowadzić do całkowitego zniszczenia roślinności i erozji zbocza).

#### **sprawowanie opieki nad zwierzętami**

- nadzór nad zwierzętami przez cały okres wypasu, przez całą dobę (1 osoba);
  - zapewnienie stałego dostępu do świeżej wody i pokarmu (na pastwisku) oraz schronienia (zagrody) w okresie niekorzystnych warunków meteorologicznych lub zagrożenia zewnętrznego (zagroda i namiot znajdują się w obrębie pastwiska); w przypadku braku możliwości skorzystania z pastwiska, np. długotrwałego deszczu - zapewnienie dostawy paszy. Pasza nie może być składowana w obrębie muraw, a po zakończeniu wypasu musi być w całości usunięta z rezerwatu;
  - zapewnienie bezpieczeństwa wypasanim zwierzętom poprzez **przynajmniej dwukrotną w ciągu doby kontrolę funkcjonowania ogrodzenia (pastucha elektrycznego) oraz zagrody i namiotu**; w tym również wykaszanie roślinności pod ogrodzeniem;
  - kontrola stanu zdrowotnego i liczby zwierząt, w razie potrzeby - zapewnienie opieki weterynaryjnej.
- 6) **Przewiezienie zwierząt z rezerwatu do hodowcy** – po zakończeniu wypasu, tj. 1 września.
  - 7) **Demontaż infrastruktury wypasowej:**
    - zagrody dla zwierząt;
    - namiotu (ze stelażem);
    - bramy;
    - pastucha elektrycznego z akcesoriami.

**Przewiezienie zdemontowanej infrastruktury**, tj. zagrody, namiotu, bramy, pastucha elektrycznego (wraz z akcesoriami), agregatu prądotwórczego do miejsca przechowywania.

- 8) **Przedstawianie Zamawiającemu raportu** z wykonanej usługi (zawierających informacje o przebiegu wypasu, efektach oraz zaistniałych problemach), a także informację o zdemontowanej infrastrukturze (rodzaj i ilość sprzętu oraz miejscu jego



złożenia/przewiezienia). Wykonanie zadania i przedstawienie raportu będzie podstawą odbioru prac.

**Uwaga:**

**W przypadku wystąpienia suszy i braku pożywienia na pastwisku, po uzgodnieniu z Zamawiającym i otrzymaniu od niego pisemnej zgody, Wykonawca może odstąpić od wypasu owiec. W takiej sytuacji należy przeprowadzić koszenie murawy (powierzchni wskazanej do wypasu), zebrać biomasę i zutylizować we własnym zakresie w terminie od 21 do 30 sierpnia.**

## **6. Warunki wykonywania działań ochronnych**

### **A. wypas**

- 1) Ze względu na położenie rezerwatu w pobliżu miejsc odwiedzanych przez ludzi oraz zagrożonych obecnością psów bez nadzoru, a jednocześnie duże walory przyrodnicze tych obiektów, Wykonawca musi zapewnić osobom pilnującym stado schronienie (np. przyczepę kempingową) w bezpośrednim sąsiedztwie wypasanego obszaru (wskazanym przez Zamawiającego) oraz przenośne wc (może być w przyczepie kempingowej lub oddzielnie);
- 2) Wykonawca musi dysponować sprzętem do przewozu zwierząt i zapewnić we własnym zakresie ich dostarczenie na każdym etapie wypasu;
- 3) Wykonawca we własnym zakresie musi dostarczyć zwierzętom wodę i ewentualnie paszę (na okres, gdy nie będą przebywały na pastwisku);
- 4) Zamawiający zapewni ogrodzenie (pastuch elektryczny wraz z akcesoriami), zagrodę dla owiec z namiotem oraz agregat prądotwórczy;
- 5) za utrzymanie wielkości stada w niezmienionej liczbie i niepogorszonym stanie zdrowotnym odpowiada Wykonawca; Zamawiający nie ponosi odpowiedzialności za ewentualne szkody dotyczące stada;
- 6) Zamawiający nie ponosi kosztów wyżywienia i dojazdów Wykonawcy.

### **B. Koszenie kokornaku i roślinności ruderalnej**

- 1) Podczas wykaszania należy używać sprzętu ręcznego (np. kosi ręcznej, ręcznej kosi spalinowej na wysięgniku itp.);
- 2) wysokość koszenia kokornaku i roślinności ruderalnej – jak najniżej powierzchni gruntu, nie wyżej niż 10 cm;
- 3) z wykaszanych powierzchni całą wyciętą biomasę należy wynieść, a następnie wywieźć i zutylizować. Wycinana biomasa nie może być składowana (nawet krótkoterminowo) w obrębie muraw. Biomasa można tymczasowo składować (nie dłużej niż 5 dni) w miejscach wskazanych przez Zamawiającego (do ustalenia w terenie przed rozpoczęciem działań). Zebranej biomasy Wykonawca nie może wprowadzić do obrotu na rynek (np. sprzedać lub wykorzystać jako surowiec na potrzeby prowadzonej działalności gospodarczej). Z uwagi na obecność roślin trujących (kokornak) zebrany pokos nie może być dostępny dla zwierząt (hodowlanych lub dzikich).

## 7. Dokumentacja fotograficzna



Fot. 3 Widok na wypasaną powierzchnię od strony wschodniej.



Fot. 4 Kokornak tworzący zwarte płyty w obrębie dąbrowy – do usuwania w czerwcu.

### Dotyczy zadań I, II

#### 1. **Bezpieczeństwo, higiena pracy i ochrona środowiska.**

- 1) od Wykonawcy wymaga się posiadania kompetencji, doświadczenia i odpowiednich narzędzi do prawidłowej realizacji zamówienia;
- 2) podczas realizacji prac Wykonawca będzie przestrzegać przepisów dotyczących bezpieczeństwa i higieny pracy;
- 3) Wykonawca ma obowiązek zadbać, aby personel nie wykonywał prac w warunkach niebezpiecznych, szkodliwych dla zdrowia oraz nie spełniających odpowiednich wymagań sanitarnych;



- 4) Wykonawca zapewni i będzie utrzymywał wszelkie urządzenia zabezpieczające, socjalne oraz sprzęt i odpowiednią odzież roboczą w sposób zapewniający bezpieczeństwo osób zatrudnionych;
- 4) Wykonawca ma obowiązek znać i stosować w czasie prac przepisy dotyczące ochrony środowiska:
  - a) zabezpieczyć przed zanieczyszczeniem gleby szkodliwymi substancjami: paliwem, olejem itp. (w przypadku użycia kosi i pilarki spalinowej do smarowania elementów tnących należy używać oleje biodegradowalne);
  - b) zabezpieczyć przed możliwością powstania pożaru;
  - c) przestrzegać przepisów obowiązujących w rezerwacie przyrody;
- 5) usunięcie i utylizacja powstałych podczas prac odpadów jest obowiązkiem Wykonawcy;
- 6) uznaje się, że wszelkie koszty związane z wypełnieniem wymagań określonych powyżej nie podlegają odrębnej zapłacie.

## 2. Kontrola jakości robót

- 1) Sprawdzenie wykonania robót polegać będzie na bieżącej kontroli przebiegu prac przez przedstawiciela Zamawiającego;
- 2) przedstawiciele Zamawiającego przez cały okres trwania prac mogą wydawać polecenia i zalecenia dotyczące sposobu wykonywania prac;
- 3) Wykonawca jest zobowiązany informować Zamawiającego o zaawansowaniu robót oraz terminach ich odbioru.

## 3. Odbiór prac

- 1) Odbioru robót dokona przedstawiciel Zamawiającego;
- 2) po zakończeniu każdego z etapu prac zostanie sporządzony protokół odbioru. Podstawą do podpisania protokołu będzie prawidłowe wykonanie działań ochronnych zgodnie z OPZ oraz przedstawienie wszystkich raportów;
- 3) jeżeli w trakcie odbioru zostaną ujawnione wady wykonania przedmiotu zamówienia lub jego niekompletność, Zamawiający i Wykonawca wpiszą je do Protokołu odbioru i wyznaczą termin do ich usunięcia;
- 4) Zamawiający przystąpi do odbioru w terminie do 7 dni roboczych od daty zgłoszenia gotowości do odbioru oraz przekazaniu kompletu raportów;
- 5) jeżeli podczas odbioru zostanie stwierdzone, że przedmiot umowy nie został w pełni wykonany z powodu niezakończonych prac, Zamawiający może odmówić odbioru;
- 6) w przypadku braku przeszkód formalno-prawnych zostanie sporządzony protokół odbioru końcowego potwierdzający wykonanie przedmiotu umowy bez wad, który to będzie podstawą do zapłaty wynagrodzenia;
- 7) Protokoły powinny być podpisane przez Wykonawcę i przedstawiciela/-i Zamawiającego.

## Zadanie III

### Przechowanie infrastruktury do wypasu.

Zadanie obejmuje przechowanie infrastruktury służącej do wypasu zwierząt w rezerwach „Biała Góra” i „Kwidzyńskie Ostnice” **w okresie do 31 grudnia 2025 r.**

#### Warunki:

- 1) miejsce przechowywania musi zabezpieczać sprzęt przed kradzieżą, zniszczeniem oraz szkodliwymi warunkami atmosferycznymi;
- 2) lokalizację miejsca przechowywania należy przedstawić Zamawiającemu i niezbędne jest uzyskanie jego akceptacji;
- 3) do przechowania zostanie przekazany następujący sprzęt:

- 2 bramy metalowe (o długości 3-4 m),
  - 2 zagrody dla zwierząt składające się z drewnianych paneli, słupów oraz wrót;
  - 2 stelaże do namiotów,
  - 2 namioty,
  - pastuch elektryczny – ok. 27 zwojów,
  - słupki do pastucha elektrycznego (około 250 szt.),
  - 1 agregat prądotwórczy,
  - 2 elektryzatory;
  - akcesoria do pastucha (izolatory, tabliczki informacyjne) - komplet,
  - fladry;
- 4) informację dotyczącą rodzaju i ilości sprzętu przewiezonego do miejsca przechowywania należy dołączyć do raportu końcowego po przeprowadzonym wypasie w każdym z rezerwatów;
- 5) Wykonawca ponosi odpowiedzialność za przechowywanie sprzętu do wypasu w warunkach określonych pkt 2.